

Bundesgesetzblatt ²¹⁹⁷

Teil I

G 5702

2014

Ausgegeben zu Bonn am 19. Dezember 2014

Nr. 60

Tag	Inhalt	Seite
15.12.2014	Verordnung über die pauschalierten Nettoentgelte für das Kurzarbeitergeld für das Jahr 2015 FNA: neu: 860-3-26-12; 860-3-26-11	2198
16.12.2014	Erste Verordnung zur Änderung der Fahrerlaubnis-Verordnung FNA: 9231-1-19	2213
16.12.2014	Zweite Verordnung zur Änderung der Überschussverordnung FNA: 7631-1-25	2219

**Verordnung
über die pauschalierten Nettoentgelte
für das Kurzarbeitergeld für das Jahr 2015**

Vom 15. Dezember 2014

Auf Grund des § 109 Absatz 1 Nummer 1 des Dritten Buches Sozialgesetzbuch – Arbeitsförderung –, der durch Artikel 2 Nummer 18 des Gesetzes vom 20. Dezember 2011 (BGBl. I S. 2854) neu gefasst worden ist, verordnet das Bundesministerium für Arbeit und Soziales:

§ 1

Pauschalierte Nettoentgelte

Die pauschalierten Nettoentgelte für das Kurzarbeitergeld für das Jahr 2015 ergeben sich aus der dieser Verordnung als Anlage 1 beigefügten Tabelle.

§ 2

Berücksichtigung des Faktorverfahrens

Wird das steuerliche Faktorverfahren nach § 39f des Einkommensteuergesetzes angewendet, können die pauschalierten Nettoentgelte und das Kurzarbeitergeld nur maschinell errechnet werden. Für diese maschinelle Berechnung ist der als Anlage 2 beigefügte Programmablaufplan zur maschinellen Berechnung des Kurzarbeitergeldes zu verwenden.

§ 3

Inkrafttreten, Außerkrafttreten

Diese Verordnung tritt am 1. Januar 2015 in Kraft. Gleichzeitig tritt die Verordnung über die pauschalierten Nettoentgelte für das Kurzarbeitergeld für das Jahr 2014 vom 9. Dezember 2013 (BGBl. I S. 4073) außer Kraft.

Berlin, den 15. Dezember 2014

Die Bundesministerin
für Arbeit und Soziales
Andrea Nahles

Anlage 1
(zu § 1)

Pauschalisiertes Nettoentgelt

Bruttoarbeitsentgelt	Pauschalisiertes Nettoentgelt nach § 106 des Dritten Buches Sozialgesetzbuch für die Berechnung des Kurzarbeitergeldes: 1. für Beschäftigte, die Beiträge zur Sozialversicherung zu tragen haben 2. für Beschäftigte, die keine Beiträge zur Sozialversicherung zu tragen haben (Geringverdiener)					
	Steuerklasse					
		I/IV	II	III	V	VI
monatlich						
Euro		Euro	Euro	Euro	Euro	Euro
20,-	1	15,80	15,80	15,80	15,80	13,55
20,-	2	20,00	20,00	20,00	20,00	17,75
40,-	1	31,60	31,60	31,60	31,60	27,02
40,-	2	40,00	40,00	40,00	40,00	35,42
60,-	1	47,40	47,40	47,40	47,40	40,49
60,-	2	60,00	60,00	60,00	60,00	53,09
80,-	1	63,20	63,20	63,20	63,20	54,04
80,-	2	80,00	80,00	80,00	80,00	70,84
100,-	1	79,00	79,00	79,00	79,00	67,50
100,-	2	100,00	100,00	100,00	100,00	88,50
120,-	1	94,80	94,80	94,80	93,05	80,97
120,-	2	120,00	120,00	120,00	118,25	106,17
140,-	1	110,60	110,60	110,60	106,60	94,52
140,-	2	140,00	140,00	140,00	136,00	123,92
160,-	1	126,40	126,40	126,40	120,07	107,99
160,-	2	160,00	160,00	160,00	153,67	141,59
180,-	1	142,20	142,20	142,20	133,54	121,45
180,-	2	180,00	180,00	180,00	171,34	159,25
200,-	1	158,00	158,00	158,00	147,09	135,00
200,-	2	200,00	200,00	200,00	189,09	177,00
220,-	1	173,80	173,80	173,80	160,55	148,47
220,-	2	220,00	220,00	220,00	206,75	194,67
240,-	1	189,60	189,60	189,60	174,02	161,94
240,-	2	240,00	240,00	240,00	224,42	212,34
260,-	1	205,40	205,40	205,40	187,57	175,49
260,-	2	260,00	260,00	260,00	242,17	230,09
280,-	1	221,20	221,20	221,20	201,04	188,95
280,-	2	280,00	280,00	280,00	259,84	247,75
300,-	1	237,00	237,00	237,00	214,50	202,42
300,-	2	300,00	300,00	300,00	277,50	265,42
320,-	1	252,80	252,80	252,80	228,05	215,97
320,-	2	320,00	320,00	320,00	295,25	283,17
340,-	1	268,60	268,60	268,60	241,52	229,44
360,-	1	284,40	284,40	284,40	254,99	242,90
380,-	1	300,20	300,20	300,20	268,54	256,45

Bruttoarbeitsentgelt	Pauschalisiertes Nettoentgelt nach § 106 des Dritten Buches Sozialgesetzbuch für die Berechnung des Kurzarbeitergeldes:					
	1. für Beschäftigte, die Beiträge zur Sozialversicherung zu tragen haben 2. für Beschäftigte, die keine Beiträge zur Sozialversicherung zu tragen haben (Geringverdiener)					
	Steuerklasse					
		I/IV	II	III	V	VI
monatlich						
Euro		Euro	Euro	Euro	Euro	Euro
400,-	1	316,00	316,00	316,00	282,00	269,92
420,-	1	331,80	331,80	331,80	295,47	283,39
440,-	1	347,60	347,60	347,60	309,02	296,85
460,-	1	363,40	363,40	363,40	322,49	310,40
480,-	1	379,20	379,20	379,20	335,95	323,87
500,-	1	395,00	395,00	395,00	349,50	337,34
520,-	1	410,80	410,80	410,80	362,97	350,89
540,-	1	426,60	426,60	426,60	376,44	364,35
560,-	1	442,40	442,40	442,40	389,90	377,82
580,-	1	458,20	458,20	458,20	403,45	391,37
600,-	1	474,00	474,00	474,00	416,92	404,84
620,-	1	489,80	489,80	489,80	430,39	418,30
640,-	1	505,60	505,60	505,60	443,94	431,85
660,-	1	521,40	521,40	521,40	457,40	445,32
680,-	1	537,20	537,20	537,20	470,87	458,79
700,-	1	553,00	553,00	553,00	484,42	472,34
720,-	1	568,80	568,80	568,80	497,89	485,40
740,-	1	584,60	584,60	584,60	511,35	498,41
760,-	1	600,40	600,40	600,40	524,90	511,51
780,-	1	616,20	616,20	616,20	538,37	524,51
800,-	1	632,00	632,00	632,00	551,84	537,50
820,-	1	647,80	647,80	647,80	565,11	550,60
840,-	1	663,60	663,60	663,60	578,10	563,61
860,-	1	679,40	679,40	679,40	591,11	576,61
880,-	1	695,20	695,20	695,20	604,21	589,60
900,-	1	711,00	711,00	711,00	617,21	602,70
920,-	1	726,80	726,80	726,80	630,20	615,71
940,-	1	742,60	742,60	742,60	643,30	628,71
960,-	1	757,24	758,40	758,40	656,31	641,81
980,-	1	770,70	774,20	774,20	669,31	654,99
1 000,-	1	784,09	790,00	790,00	682,30	665,43
1 020,-	1	797,39	805,80	805,80	695,40	673,93
1 040,-	1	810,60	821,60	821,60	708,41	682,44
1 060,-	1	823,74	837,40	837,40	721,41	690,85
1 080,-	1	836,87	853,20	853,20	734,61	699,44
1 100,-	1	849,92	866,92	869,00	746,19	707,85
1 120,-	1	862,89	880,39	884,80	754,61	716,36

Bruttoarbeitsentgelt	Pauschalisiertes Nettoentgelt nach § 106 des Dritten Buches Sozialgesetzbuch für die Berechnung des Kurzarbeitergeldes:					
	1. für Beschäftigte, die Beiträge zur Sozialversicherung zu tragen haben 2. für Beschäftigte, die keine Beiträge zur Sozialversicherung zu tragen haben (Geringverdiener)					
	Steuerklasse					
		I/IV	II	III	V	VI
monatlich						
Euro		Euro	Euro	Euro	Euro	Euro
1 140,-	1	875,85	893,69	900,60	763,19	724,95
1 160,-	1	888,65	906,99	916,40	771,70	733,36
1 180,-	1	901,45	920,20	932,20	780,12	741,87
1 200,-	1	914,17	933,34	948,00	788,62	750,37
1 220,-	1	926,89	946,47	963,80	797,11	758,87
1 240,-	1	939,52	959,44	979,60	805,62	767,38
1 260,-	1	951,99	972,40	995,40	814,12	775,88
1 280,-	1	964,54	985,29	1 011,20	822,62	784,38
1 300,-	1	976,92	998,17	1 027,00	831,13	792,89
1 320,-	1	989,22	1 010,89	1 042,80	839,63	801,39
1 340,-	1	1 001,02	1 023,19	1 058,60	847,08	808,83
1 360,-	1	1 012,74	1 035,32	1 074,40	854,44	816,19
1 380,-	1	1 024,29	1 047,37	1 090,20	861,89	823,65
1 400,-	1	1 035,84	1 059,42	1 106,00	869,34	831,09
1 420,-	1	1 047,22	1 071,30	1 121,80	876,78	838,54
1 440,-	1	1 058,60	1 083,19	1 137,60	884,24	845,99
1 460,-	1	1 069,40	1 094,90	1 153,40	891,68	853,35
1 480,-	1	1 079,71	1 106,54	1 169,20	899,12	860,80
1 500,-	1	1 090,01	1 118,17	1 185,00	906,48	868,24
1 520,-	1	1 100,41	1 129,64	1 200,80	913,94	875,70
1 540,-	1	1 110,61	1 141,02	1 216,60	921,38	883,14
1 560,-	1	1 120,91	1 152,40	1 232,40	928,83	890,58
1 580,-	1	1 131,11	1 163,00	1 248,20	936,28	898,04
1 600,-	1	1 141,89	1 173,31	1 264,00	943,73	906,36
1 620,-	1	1 152,77	1 183,61	1 279,80	951,09	915,13
1 640,-	1	1 163,65	1 193,90	1 295,60	958,63	923,90
1 660,-	1	1 174,43	1 204,21	1 311,40	965,99	932,84
1 680,-	1	1 185,22	1 214,40	1 327,20	973,61	941,43
1 700,-	1	1 196,01	1 224,68	1 343,00	982,55	950,38
1 720,-	1	1 206,72	1 235,55	1 358,80	991,14	959,32
1 740,-	1	1 217,50	1 246,42	1 374,60	999,91	968,43
1 760,-	1	1 228,20	1 257,31	1 390,40	1 008,67	977,20
1 780,-	1	1 238,90	1 268,09	1 406,20	1 017,62	986,15
1 800,-	1	1 249,51	1 278,88	1 421,50	1 026,56	995,09
1 820,-	1	1 260,22	1 289,67	1 434,97	1 035,50	1 004,03
1 840,-	1	1 270,83	1 300,37	1 448,44	1 044,44	1 012,79
1 860,-	1	1 281,45	1 311,15	1 461,74	1 053,39	1 021,56

Bruttoarbeitsentgelt	Pauschalisiertes Nettoentgelt nach § 106 des Dritten Buches Sozialgesetzbuch für die Berechnung des Kurzarbeitergeldes:					
	1. für Beschäftigte, die Beiträge zur Sozialversicherung zu tragen haben 2. für Beschäftigte, die keine Beiträge zur Sozialversicherung zu tragen haben (Geringverdiener)					
	Steuerklasse					
		I/IV	II	III	V	VI
monatlich						
Euro		Euro	Euro	Euro	Euro	Euro
1 880,-	1	1 292,06	1 321,86	1 475,20	1 062,15	1 030,33
1 900,-	1	1 302,66	1 332,56	1 488,50	1 071,09	1 039,09
1 920,-	1	1 313,19	1 343,17	1 501,80	1 080,03	1 047,69
1 940,-	1	1 323,81	1 353,96	1 515,10	1 088,81	1 056,45
1 960,-	1	1 334,77	1 365,01	1 528,40	1 098,28	1 065,57
1 980,-	1	1 345,74	1 376,07	1 541,54	1 107,57	1 074,86
2 000,-	1	1 356,61	1 387,12	1 554,84	1 116,86	1 083,81
2 020,-	1	1 367,58	1 398,09	1 567,97	1 126,16	1 092,93
2 040,-	1	1 378,45	1 409,14	1 581,10	1 135,45	1 102,04
2 060,-	1	1 389,33	1 420,10	1 594,07	1 144,57	1 111,16
2 080,-	1	1 400,21	1 431,07	1 607,20	1 153,86	1 120,10
2 100,-	1	1 411,00	1 442,03	1 619,84	1 162,81	1 129,05
2 120,-	1	1 421,87	1 452,99	1 632,47	1 172,10	1 137,81
2 140,-	1	1 432,66	1 463,87	1 644,94	1 181,04	1 146,93
2 160,-	1	1 443,45	1 474,83	1 657,40	1 189,98	1 155,69
2 180,-	1	1 454,23	1 485,72	1 669,87	1 199,10	1 164,64
2 200,-	1	1 465,02	1 496,59	1 682,34	1 208,23	1 173,23
2 220,-	1	1 475,73	1 507,46	1 694,64	1 216,99	1 181,99
2 240,-	1	1 486,52	1 518,25	1 706,94	1 225,75	1 190,77
2 260,-	1	1 497,22	1 529,04	1 719,24	1 234,69	1 199,53
2 280,-	1	1 507,91	1 539,92	1 731,54	1 243,47	1 208,13
2 300,-	1	1 518,53	1 550,62	1 743,67	1 252,41	1 216,89
2 320,-	1	1 529,23	1 561,41	1 755,97	1 261,17	1 225,30
2 340,-	1	1 539,85	1 572,19	1 767,94	1 269,77	1 233,72
2 360,-	1	1 550,46	1 582,90	1 780,07	1 278,53	1 242,31
2 380,-	1	1 561,07	1 593,60	1 792,20	1 287,13	1 250,90
2 400,-	1	1 571,69	1 604,30	1 804,17	1 295,71	1 259,31
2 420,-	1	1 582,30	1 615,00	1 816,14	1 304,48	1 267,73
2 440,-	1	1 592,82	1 625,71	1 827,94	1 312,90	1 275,97
2 460,-	1	1 603,35	1 636,32	1 839,90	1 321,48	1 284,39
2 480,-	1	1 613,87	1 646,92	1 851,70	1 329,90	1 292,80
2 500,-	1	1 624,40	1 657,54	1 863,50	1 338,31	1 301,04
2 520,-	1	1 634,84	1 668,15	1 875,14	1 346,73	1 309,27
2 540,-	1	1 645,27	1 678,76	1 886,94	1 355,14	1 317,34
2 560,-	1	1 655,79	1 689,29	1 898,57	1 363,39	1 325,58
2 580,-	1	1 666,23	1 699,81	1 910,20	1 371,80	1 333,73
2 600,-	1	1 676,58	1 710,34	1 921,84	1 380,04	1 341,88

Bruttoarbeitsentgelt	Pauschalisiertes Nettoentgelt nach § 106 des Dritten Buches Sozialgesetzbuch für die Berechnung des Kurzarbeitergeldes:					
	1. für Beschäftigte, die Beiträge zur Sozialversicherung zu tragen haben 2. für Beschäftigte, die keine Beiträge zur Sozialversicherung zu tragen haben (Geringverdiener)					
	Steuerklasse					
		I/IV	II	III	V	VI
monatlich						
Euro		Euro	Euro	Euro	Euro	Euro
2 620,-	1	1 687,02	1 720,86	1 933,30	1 388,27	1 350,03
2 640,-	1	1 697,36	1 731,39	1 944,77	1 396,52	1 358,28
2 660,-	1	1 707,81	1 741,83	1 956,24	1 404,67	1 366,43
2 680,-	1	1 718,15	1 752,27	1 967,70	1 412,82	1 374,58
2 700,-	1	1 728,41	1 762,70	1 979,00	1 420,97	1 382,73
2 720,-	1	1 738,77	1 773,14	1 990,30	1 429,13	1 390,88
2 740,-	1	1 749,03	1 783,58	2 001,40	1 437,28	1 399,03
2 760,-	1	1 759,29	1 793,93	2 011,80	1 445,43	1 407,18
2 780,-	1	1 769,55	1 804,27	2 022,20	1 453,58	1 415,34
2 800,-	1	1 779,81	1 814,63	2 032,41	1 461,73	1 423,49
2 820,-	1	1 790,07	1 824,97	2 042,81	1 469,88	1 431,64
2 840,-	1	1 800,24	1 835,32	2 053,21	1 478,03	1 439,79
2 860,-	1	1 810,50	1 845,68	2 063,41	1 486,27	1 448,03
2 880,-	1	1 820,68	1 855,94	2 073,81	1 494,42	1 456,18
2 900,-	1	1 830,86	1 866,20	2 084,00	1 502,57	1 464,33
2 920,-	1	1 840,94	1 876,46	2 094,21	1 510,72	1 472,48
2 940,-	1	1 851,11	1 886,63	2 104,61	1 518,87	1 480,63
2 960,-	1	1 861,20	1 896,89	2 114,81	1 527,03	1 488,78
2 980,-	1	1 871,28	1 907,06	2 125,00	1 535,18	1 496,93
3 000,-	1	1 881,37	1 917,24	2 135,21	1 543,33	1 505,08
3 020,-	1	1 891,37	1 927,41	2 145,97	1 551,48	1 513,24
3 040,-	1	1 901,45	1 937,58	2 156,84	1 559,63	1 521,39
3 060,-	1	1 911,45	1 947,67	2 167,73	1 567,78	1 529,54
3 080,-	1	1 921,45	1 957,76	2 179,13	1 576,02	1 537,69
3 100,-	1	1 931,44	1 967,92	2 190,36	1 584,17	1 545,92
3 120,-	1	1 941,44	1 978,02	2 201,58	1 592,32	1 554,08
3 140,-	1	1 951,35	1 988,01	2 212,81	1 600,47	1 562,23
3 160,-	1	1 961,26	1 998,10	2 224,05	1 608,62	1 570,38
3 180,-	1	1 971,25	2 008,09	2 235,27	1 616,77	1 578,53
3 200,-	1	1 981,08	2 018,09	2 246,50	1 624,92	1 586,68
3 220,-	1	1 990,98	2 028,09	2 257,73	1 633,08	1 594,83
3 240,-	1	2 000,90	2 038,09	2 268,95	1 641,23	1 602,98
3 260,-	1	2 010,72	2 048,00	2 280,18	1 649,38	1 611,13
3 280,-	1	2 020,54	2 058,00	2 291,42	1 657,62	1 619,29
3 300,-	1	2 030,36	2 067,90	2 302,64	1 665,78	1 627,44
3 320,-	1	2 040,10	2 077,81	2 313,69	1 673,93	1 635,68
3 340,-	1	2 049,91	2 087,73	2 324,92	1 682,08	1 643,83

Bruttoarbeitsentgelt	Pauschalisiertes Nettoentgelt nach § 106 des Dritten Buches Sozialgesetzbuch für die Berechnung des Kurzarbeitergeldes:					
	1. für Beschäftigte, die Beiträge zur Sozialversicherung zu tragen haben 2. für Beschäftigte, die keine Beiträge zur Sozialversicherung zu tragen haben (Geringverdiener)					
	Steuerklasse					
		I/IV	II	III	V	VI
monatlich						
Euro		Euro	Euro	Euro	Euro	Euro
3 360,-	1	2 059,74	2 097,54	2 336,15	1 690,23	1 651,99
3 380,-	1	2 069,48	2 107,46	2 347,21	1 698,38	1 660,14
3 400,-	1	2 079,21	2 117,28	2 358,43	1 706,53	1 668,29
3 420,-	1	2 088,85	2 127,09	2 369,48	1 714,68	1 676,44
3 440,-	1	2 098,58	2 136,92	2 380,71	1 722,83	1 684,59
3 460,-	1	2 108,23	2 146,66	2 391,76	1 731,07	1 692,74
3 480,-	1	2 117,88	2 156,47	2 402,82	1 739,22	1 700,89
3 500,-	1	2 127,52	2 166,21	2 414,05	1 747,37	1 709,13
3 520,-	1	2 137,17	2 175,94	2 425,10	1 755,52	1 717,28
3 540,-	1	2 146,72	2 185,59	2 436,15	1 763,68	1 725,43
3 560,-	1	2 156,37	2 195,32	2 447,21	1 771,83	1 733,58
3 580,-	1	2 165,93	2 205,06	2 458,26	1 779,98	1 741,73
3 600,-	1	2 175,49	2 214,70	2 469,31	1 788,13	1 749,89
3 620,-	1	2 185,05	2 224,35	2 480,36	1 796,28	1 758,04
3 640,-	1	2 194,60	2 234,00	2 491,42	1 804,43	1 766,19
3 660,-	1	2 204,07	2 243,55	2 502,47	1 812,67	1 774,34
3 680,-	1	2 213,54	2 253,20	2 513,52	1 820,82	1 782,49
3 700,-	1	2 223,01	2 262,75	2 524,57	1 828,97	1 790,73
3 720,-	1	2 232,48	2 272,31	2 535,45	1 837,12	1 798,88
3 740,-	1	2 241,87	2 281,87	2 546,50	1 845,27	1 807,03
3 760,-	1	2 251,34	2 291,34	2 557,55	1 853,42	1 815,18
3 780,-	1	2 260,72	2 300,90	2 568,42	1 861,57	1 823,33
3 800,-	1	2 270,10	2 310,37	2 579,48	1 869,73	1 831,48
3 820,-	1	2 279,48	2 319,84	2 590,36	1 877,88	1 839,63
3 840,-	1	2 288,87	2 329,31	2 601,41	1 886,03	1 847,78
3 860,-	1	2 298,16	2 338,78	2 612,29	1 894,27	1 855,94
3 880,-	1	2 307,45	2 348,16	2 623,34	1 902,43	1 864,09
3 900,-	1	2 316,75	2 357,63	2 634,21	1 910,58	1 872,33
3 920,-	1	2 326,04	2 367,01	2 645,10	1 918,73	1 880,48
3 940,-	1	2 335,33	2 376,31	2 655,97	1 926,88	1 888,64
3 960,-	1	2 344,54	2 385,68	2 667,02	1 935,03	1 896,79
3 980,-	1	2 353,75	2 395,07	2 677,89	1 943,18	1 904,94
4 000,-	1	2 362,95	2 404,36	2 688,78	1 951,33	1 913,09
4 020,-	1	2 372,16	2 413,66	2 699,65	1 959,48	1 921,24
4 040,-	1	2 381,36	2 422,95	2 710,52	1 967,64	1 929,39
4 060,-	1	2 390,57	2 432,24	2 721,41	1 975,87	1 937,54
4 080,-	1	2 399,69	2 441,45	2 732,10	1 984,02	1 945,78

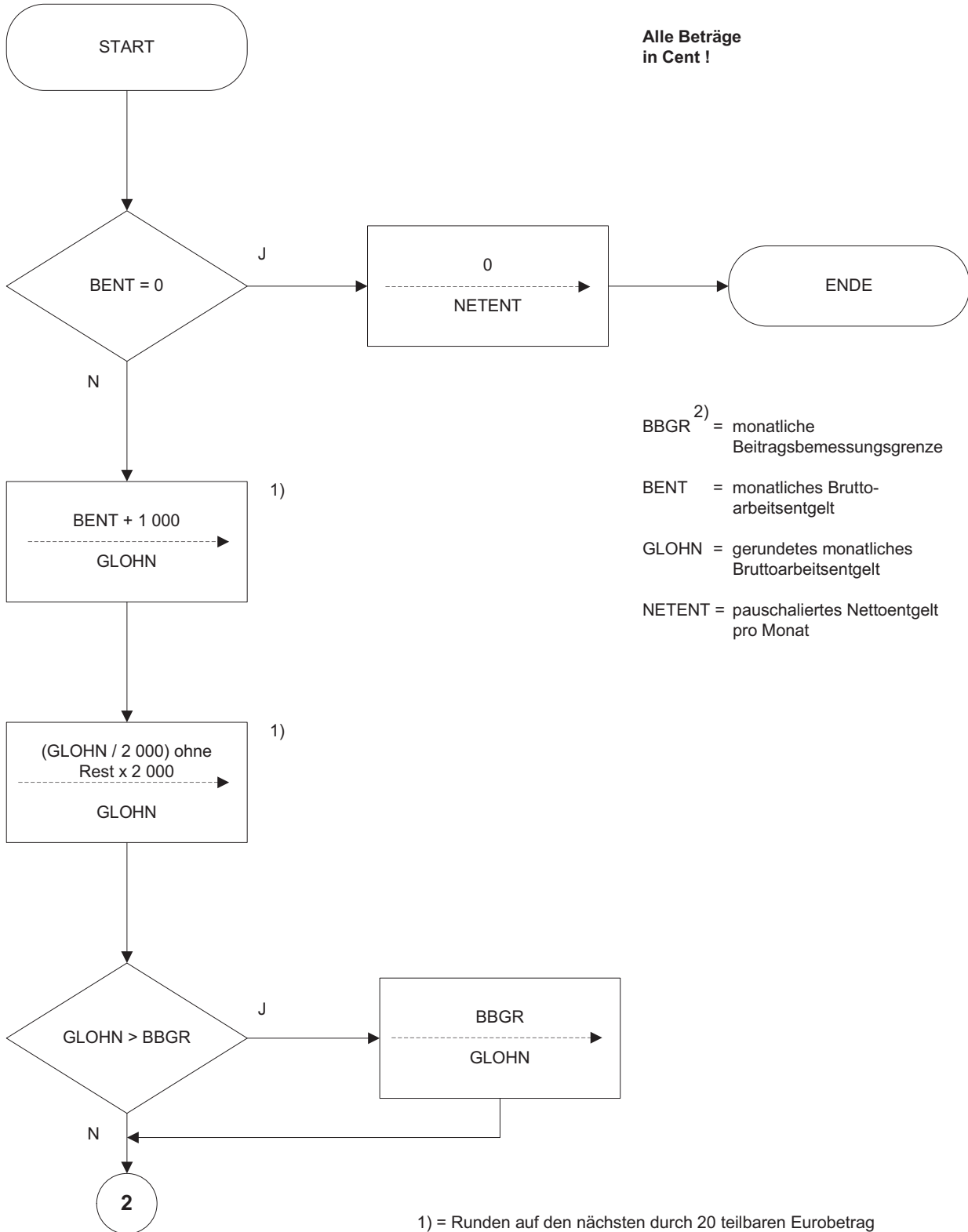
Bruttoarbeitsentgelt	Pauschalisiertes Nettoentgelt nach § 106 des Dritten Buches Sozialgesetzbuch für die Berechnung des Kurzarbeitergeldes:					
	1. für Beschäftigte, die Beiträge zur Sozialversicherung zu tragen haben 2. für Beschäftigte, die keine Beiträge zur Sozialversicherung zu tragen haben (Geringverdiener)					
	Steuerklasse					
		I/IV	II	III	V	VI
monatlich						
Euro		Euro	Euro	Euro	Euro	Euro
4 100,-	1	2 408,81	2 450,75	2 742,99	1 992,17	1 953,93
4 120,-	1	2 417,93	2 459,96	2 753,86	2 000,33	1 962,08
4 140,-	1	2 426,52	2 468,64	2 764,38	2 007,95	1 969,62
4 160,-	1	2 434,94	2 477,22	2 774,73	2 015,39	1 977,07
4 180,-	1	2 443,35	2 485,73	2 785,09	2 022,75	1 984,51
4 200,-	1	2 451,77	2 494,23	2 795,43	2 030,21	1 991,96
4 220,-	1	2 460,10	2 502,73	2 805,61	2 037,65	1 999,41
4 240,-	1	2 468,42	2 511,14	2 815,95	2 045,10	2 006,85
4 260,-	1	2 476,83	2 519,65	2 826,30	2 052,55	2 014,31
4 280,-	1	2 485,08	2 528,07	2 836,48	2 059,91	2 021,67
4 300,-	1	2 493,40	2 536,48	2 846,82	2 067,36	2 029,11
4 320,-	1	2 501,64	2 544,90	2 857,00	2 074,80	2 036,56
4 340,-	1	2 509,96	2 553,22	2 867,34	2 082,26	2 044,01
4 360,-	1	2 518,11	2 561,55	2 877,52	2 089,70	2 051,46
4 380,-	1	2 526,36	2 569,96	2 887,70	2 097,14	2 058,90
4 400,-	1	2 534,51	2 578,20	2 898,04	2 104,60	2 066,26
4 420,-	1	2 542,75	2 586,53	2 908,22	2 112,04	2 073,80
4 440,-	1	2 550,81	2 594,77	2 918,39	2 119,40	2 081,16
4 460,-	1	2 558,97	2 603,01	2 928,56	2 126,85	2 088,60
4 480,-	1	2 567,12	2 611,25	2 938,74	2 134,30	2 096,06
4 500,-	1	2 575,17	2 619,48	2 948,91	2 141,75	2 103,50
4 520,-	1	2 583,24	2 627,63	2 959,08	2 149,19	2 110,95
4 540,-	1	2 591,21	2 635,79	2 969,26	2 156,55	2 118,31
4 560,-	1	2 599,28	2 643,94	2 979,43	2 164,09	2 125,76
4 580,-	1	2 607,25	2 652,00	2 989,42	2 171,45	2 133,21
4 600,-	1	2 615,23	2 660,16	2 999,60	2 178,90	2 140,65
4 620,-	1	2 623,21	2 668,22	3 009,78	2 186,35	2 148,11
4 640,-	1	2 631,18	2 676,28	3 019,78	2 193,80	2 155,55
4 660,-	1	2 639,06	2 684,26	3 029,94	2 201,24	2 163,00
4 680,-	1	2 646,95	2 692,32	3 039,94	2 208,69	2 170,45
4 700,-	1	2 654,84	2 700,30	3 050,12	2 216,05	2 177,81
4 720,-	1	2 662,73	2 708,27	3 060,11	2 223,58	2 185,26
4 740,-	1	2 670,53	2 716,24	3 070,11	2 230,94	2 192,70
4 760,-	1	2 678,33	2 724,23	3 080,11	2 238,40	2 200,15
4 780,-	1	2 686,13	2 732,11	3 090,29	2 245,84	2 207,60
4 800,-	1	2 693,93	2 740,00	3 100,10	2 253,29	2 214,96
4 820,-	1	2 701,64	2 747,89	3 110,28	2 260,74	2 222,50

Bruttoarbeitsentgelt	Pauschalisiertes Nettoentgelt nach § 106 des Dritten Buches Sozialgesetzbuch für die Berechnung des Kurzarbeitergeldes:					
	1. für Beschäftigte, die Beiträge zur Sozialversicherung zu tragen haben 2. für Beschäftigte, die keine Beiträge zur Sozialversicherung zu tragen haben (Geringverdiener)					
	Steuerklasse					
		I/IV	II	III	V	VI
monatlich						
Euro		Euro	Euro	Euro	Euro	Euro
4 840,-	1	2 709,36	2 755,68	3 120,28	2 268,10	2 229,86
4 860,-	1	2 717,15	2 763,57	3 130,28	2 275,55	2 237,30
4 880,-	1	2 724,77	2 771,37	3 140,09	2 282,99	2 244,75
4 900,-	1	2 732,49	2 779,17	3 150,09	2 290,45	2 252,20
4 920,-	1	2 740,11	2 786,88	3 160,09	2 297,89	2 259,65
4 940,-	1	2 747,74	2 794,69	3 170,09	2 305,33	2 267,09
4 960,-	1	2 755,36	2 802,39	3 179,90	2 312,79	2 274,45
4 980,-	1	2 762,99	2 810,10	3 189,90	2 320,23	2 281,99
5 000,-	1	2 770,51	2 817,73	3 199,73	2 327,59	2 289,35
5 020,-	1	2 778,05	2 825,44	3 209,73	2 335,04	2 296,79
5 040,-	1	2 785,59	2 833,07	3 219,55	2 342,49	2 304,25
5 060,-	1	2 793,12	2 840,69	3 229,36	2 349,94	2 311,69
5 080,-	1	2 800,58	2 848,32	3 239,36	2 357,38	2 319,14
5 100,-	1	2 808,02	2 855,84	3 249,19	2 364,74	2 326,50
5 120,-	1	2 815,47	2 863,47	3 259,01	2 372,28	2 333,95
5 140,-	1	2 822,92	2 871,01	3 268,83	2 379,64	2 341,40
5 160,-	1	2 830,37	2 878,55	3 278,66	2 387,09	2 348,84
5 180,-	1	2 837,81	2 885,99	3 288,47	2 394,54	2 356,30
5 200,-	1	2 845,26	2 893,53	3 298,29	2 401,99	2 363,74
5 220,-	1	2 852,62	2 900,98	3 308,12	2 409,43	2 371,19
5 240,-	1	2 860,15	2 908,42	3 317,94	2 416,88	2 378,64
5 260,-	1	2 867,51	2 915,87	3 327,59	2 424,24	2 386,00
5 280,-	1	2 874,97	2 923,32	3 337,41	2 431,69	2 393,45
5 300,-	1	2 882,41	2 930,68	3 347,22	2 439,13	2 400,89
5 320,-	1	2 889,86	2 938,12	3 356,87	2 446,59	2 408,34
5 340,-	1	2 897,31	2 945,58	3 366,69	2 454,03	2 415,79
5 360,-	1	2 904,67	2 953,02	3 376,34	2 461,48	2 423,15
5 380,-	1	2 912,12	2 960,47	3 386,16	2 468,93	2 430,59
5 400,-	1	2 919,56	2 967,83	3 395,81	2 476,29	2 438,05
5 420,-	1	2 927,02	2 975,28	3 405,46	2 483,74	2 445,49
5 440,-	1	2 934,46	2 982,73	3 415,28	2 491,18	2 452,94
5 460,-	1	2 941,90	2 990,17	3 424,93	2 498,64	2 460,39
5 480,-	1	2 949,36	2 997,63	3 434,56	2 506,08	2 467,84
5 500,-	1	2 956,80	3 005,07	3 444,21	2 513,52	2 475,28
5 520,-	1	2 964,16	3 012,51	3 453,86	2 520,88	2 482,64
5 540,-	1	2 971,61	3 019,97	3 463,50	2 528,42	2 490,10
5 560,-	1	2 979,06	3 027,33	3 472,97	2 535,78	2 497,54

Bruttoarbeitsentgelt	Pauschalisiertes Nettoentgelt nach § 106 des Dritten Buches Sozialgesetzbuch für die Berechnung des Kurzarbeitergeldes:					
	1. für Beschäftigte, die Beiträge zur Sozialversicherung zu tragen haben 2. für Beschäftigte, die keine Beiträge zur Sozialversicherung zu tragen haben (Geringverdiener)					
	Steuerklasse					
		I/IV	II	III	V	VI
monatlich						
Euro		Euro	Euro	Euro	Euro	Euro
5 580,-	1	2 986,51	3 034,77	3 482,62	2 543,23	2 504,98
5 600,-	1	2 993,95	3 042,22	3 492,27	2 550,68	2 512,44
5 620,-	1	3 001,31	3 049,67	3 501,91	2 558,13	2 519,88
5 640,-	1	3 008,77	3 057,12	3 511,38	2 565,57	2 527,33
5 660,-	1	3 016,21	3 064,56	3 521,03	2 572,93	2 534,69
5 680,-	1	3 023,66	3 072,02	3 530,68	2 580,39	2 542,14
5 700,-	1	3 031,11	3 079,38	3 540,15	2 587,83	2 549,59
5 720,-	1	3 038,56	3 086,82	3 549,62	2 595,28	2 557,03
5 740,-	1	3 046,00	3 094,27	3 559,26	2 602,73	2 564,49
5 760,-	1	3 053,45	3 101,72	3 568,73	2 610,18	2 571,93
5 780,-	1	3 060,81	3 109,17	3 578,20	2 617,62	2 579,29
5 800,-	1	3 068,26	3 116,61	3 587,67	2 625,07	2 586,83
5 820,-	1	3 075,70	3 123,97	3 597,14	2 632,43	2 594,19
5 840,-	1	3 083,16	3 131,51	3 606,79	2 639,88	2 601,64
5 860,-	1	3 090,60	3 138,87	3 616,08	2 647,32	2 609,08
5 880,-	1	3 098,05	3 146,31	3 625,55	2 654,78	2 616,53
5 900,-	1	3 105,50	3 153,77	3 635,02	2 662,22	2 623,98
5 920,-	1	3 112,86	3 161,21	3 644,49	2 669,58	2 631,34
5 940,-	1	3 120,31	3 168,66	3 653,96	2 677,12	2 638,78
5 960,-	1	3 127,75	3 176,02	3 663,26	2 684,48	2 646,24
5 980,-	1	3 135,21	3 183,47	3 672,73	2 691,93	2 653,68
6 000,-	1	3 142,65	3 190,92	3 682,02	2 699,37	2 661,13
6 020,-	1	3 150,09	3 198,36	3 691,49	2 706,83	2 668,58
6 040,-	1	3 157,45	3 205,82	3 700,96	2 714,27	2 676,03
6 060,-	1	3 166,83	3 215,10	3 712,18	2 723,55	2 685,31
und mehr						

Anlage 2
(zu § 2)

Programmablaufplan
zur maschinellen Berechnung von Kurzarbeitergeld nach dem SGB III
(gültig ab dem 1. Januar 2015)



Alle Beträge
in Cent !

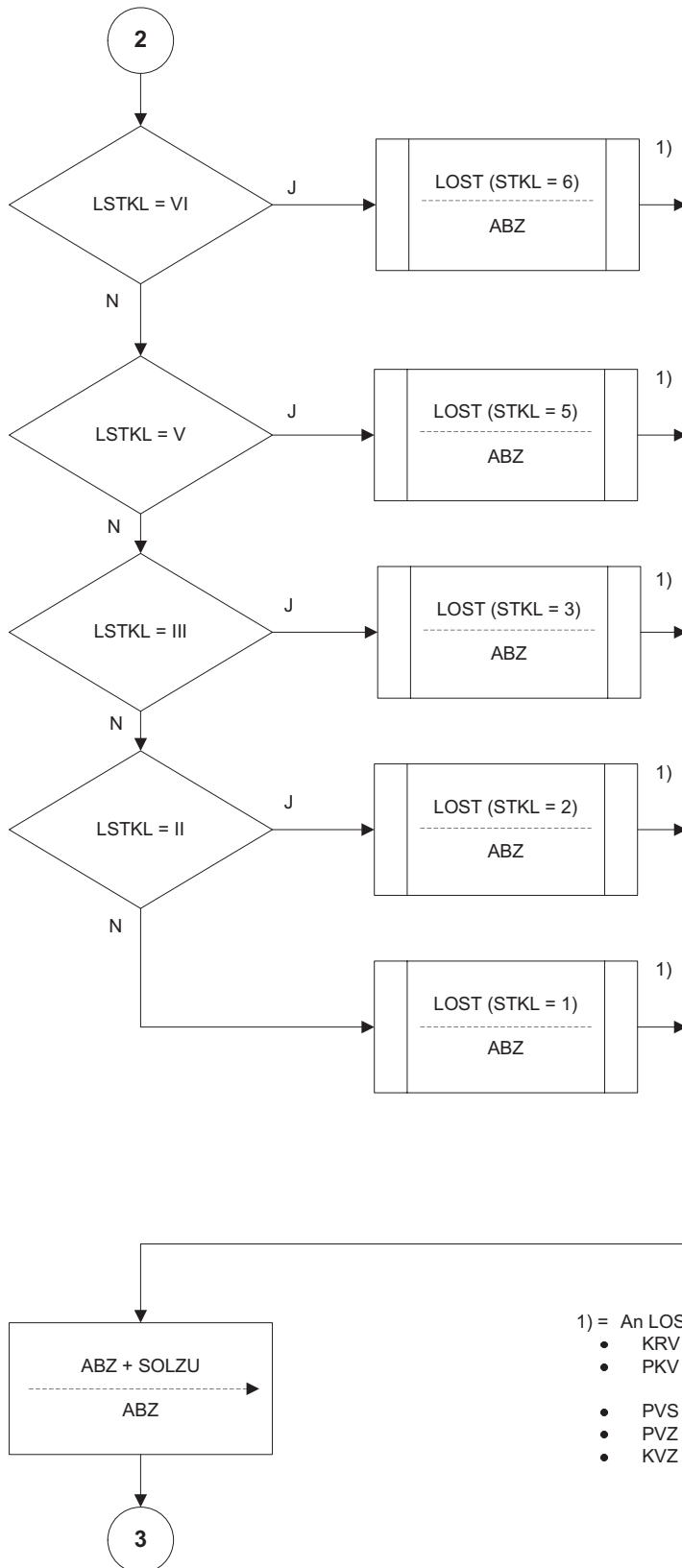
BBGR²⁾ = monatliche
Beitragsbemessungsgrenze

BENT = monatliches Brutto-
arbeitsentgelt

GLOHN = gerundetes monatliches
Bruttoarbeitsentgelt

NETENT = pauschaliertes Nettoentgelt
pro Monat

1) = Runden auf den nächsten durch 20 teilbaren Eurobetrag
2) = Achtung: Dem Wert von 605.000 Cent (BBGR West) ist nach der
VO 2015 kein entsprechender Wert zugeordnet. Deshalb ist als
rechnerische Größe der Wert von 606.000 Cent anzusetzen.



ABZ = Abzüge vom Bruttoarbeitsentgelt

LOST = Unterprogramm zur Errechnung der Lohnsteuer und des Solidaritätszuschlages ab dem 1. Januar 2015. Ist ein Faktor nach dem steuerlichen Faktorverfahren (§ 39f Einkommensteuergesetz) als Lohnsteuerabzugsmerkmal gebildet, ist dieser bei der Errechnung der Lohnsteuer und des Solidaritätszuschlages zu berücksichtigen. (Achtung: ohne Berücksichtigung von Kinderfreibeträgen und sonstigen individuellen Freibeträgen bzw. individuellen Merkmalen)

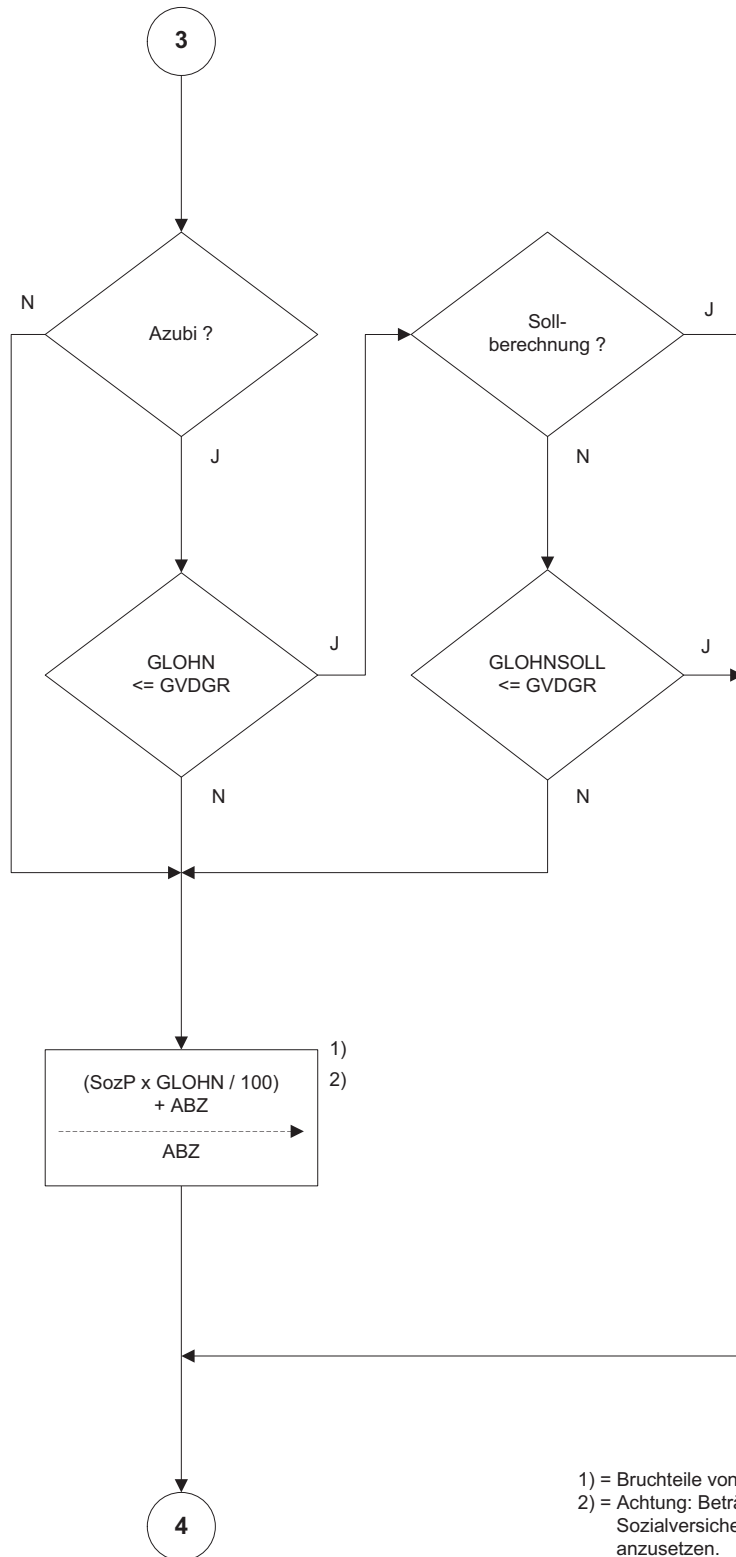
LSTKL = Lohnsteuerklasse der Arbeitnehmerin/ des Arbeitnehmers

SOLZU = vom Unterprogramm LOST errechneter Solidaritätszuschlag pro Monat

STKL = Lohnsteuerklasse für die Lohnsteuerberechnung

1) = An LOST zu übergebende Eingangsparameter:

- KRV = 0 (es gilt die Beitragsbemessungsgrenze West)
- PKV = 0 (gesetzlich krankenversicherte Arbeitnehmerinnen/ Arbeitnehmer)
- PVS = 0 (keine Berücksichtigung der Besonderheiten in Sachsen)
- PVZ = 0 (kein Zuschlag zur sozialen Pflegeversicherung)
- KVZ = 0 (kein Zusatzbeitrag zur Krankenversicherung)



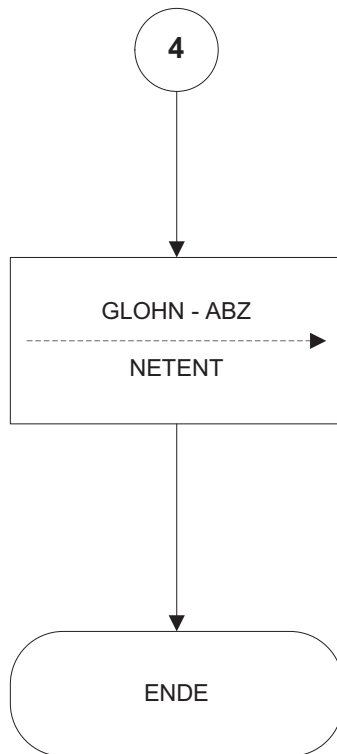
AZUBI = Merkmal für Status Beschäftigte/r im Rahmen betrieblicher Ausbildung

GLOHN SOLL = gerundetes monatliches Soll-Bruttoarbeitsentgelt (bei Istberechnung maßgeblich für die Prüfung, ob die Arbeitnehmerin oder der Arbeitnehmer zu den „Geringverdienern“ zählt, die keine SV-Beiträge zu tragen haben)

GVDGR = monatliche Geringverdienergrenze

SozP = Sozialversicherungspauschale

1) = Bruchteile von Centbeträgen kaufmännisch runden
 2) = Achtung: Beträgt GLOHN 606.000 Cent, ist zur Berechnung der Sozialversicherungspauschale der Wert von 605.000 Cent (BBGR West) anzusetzen.



NETENT = pauschaliertes Nettoentgelt
pro Monat

Hinweis für die Berechnung des Leistungsbetrages

Die Berechnung nach dem vorstehenden Programmablaufplan ist für das monatliche Sollentgelt (Bruttoarbeitsentgelt ohne Arbeitsausfall) und für das monatliche Istentgelt (tatsächlich erzielt Bruttoarbeitsentgelt) durchzuführen. Aus der Nettoentgeltdifferenz (= Differenz aus pauschaliertem Nettoentgelt-Soll und pauschaliertem Nettoentgelt-Ist) ist der Leistungsbetrag (Kurzarbeitergeld) zu ermitteln. Arbeitnehmerinnen und Arbeitnehmer, die mindestens ein Kind im Sinne des § 32 Absatz 1, 3 bis 5 des Einkommensteuergesetzes haben, sowie Arbeitnehmerinnen und Arbeitnehmer, deren Ehegattin, Ehegatte, Lebenspartnerin oder Lebenspartner mindestens ein Kind im Sinne des § 32 Absatz 1, 4 und 5 des Einkommensteuergesetzes hat, wenn beide Ehegatten/Lebenspartner unbeschränkt einkommensteuerpflichtig sind und nicht dauernd getrennt leben, erhalten als Kurzarbeitergeld 67 Prozent der Nettoentgeltdifferenz, die übrigen Arbeitnehmerinnen und Arbeitnehmer 60 Prozent der Nettoentgeltdifferenz (Bruchteile von Centbeträgen kaufmännisch gerundet).

Parameterangaben gültig ab dem 1. Januar 2015

BBGR = $\begin{cases} \text{West} = 605\,000 \text{ Cent} \\ \text{Ost} = 520\,000 \text{ Cent} \end{cases}$

GVDGR = 32 500 Cent

SozP = 21,0 %

**Aus der Überlassung des Programmablaufplanes können Ansprüche,
insbesondere Haftungsansprüche nicht hergeleitet werden.**

Erste Verordnung zur Änderung der Fahrerlaubnis-Verordnung

Vom 16. Dezember 2014

Auf Grund des § 6 Absatz 1 Nummer 1 Buchstabe a, b, c, n und o und Nummer 3 Buchstabe c und des § 63 des Straßenverkehrsgesetzes in der Fassung der Bekanntmachung vom 5. März 2003 (BGBl. I S. 310), § 6 Absatz 1 im einleitenden Satzteil zuletzt geändert durch Artikel 1 Nummer 6 des Gesetzes vom 28. November 2014 (BGBl. I S. 1802), § 6 Absatz 1 Nummer 1 Buchstabe n zuletzt geändert durch Artikel 1 Nummer 6 Buchstabe a des Gesetzes vom 28. August 2013 (BGBl. I S. 3313) und § 63 zuletzt geändert durch Artikel 2 Nummer 3 des Gesetzes vom 14. August 2006 (BGBl. I S. 1958), jeweils in Verbindung mit § 1 Absatz 2 des Zuständigkeitsanpassungsgesetzes vom 16. August 2002 (BGBl. I S. 3165) und dem Organisationserlass vom 17. Dezember 2013 (BGBl. I S. 4310), verordnet das Bundesministerium für Verkehr und digitale Infrastruktur:

Artikel 1 Änderung der Fahrerlaubnis-Verordnung

Die Fahrerlaubnis-Verordnung vom 13. Dezember 2010 (BGBl. I S. 1980), die zuletzt durch Artikel 1 der Verordnung vom 16. April 2014 (BGBl. I S. 348) geändert worden ist, wird wie folgt geändert:

1. In § 5 Absatz 4 Satz 1 wird das Wort „Prüfbescheinigung“ durch das Wort „Mofa-Prüfbescheinigung“ ersetzt.
2. § 10 wird wie folgt geändert:
 - a) In Absatz 2 sind die Wörter „Nummer 9 Buchstabe b, c, d oder e“ durch die Wörter „Nummer 9 Buchstabe b, c, d, e, auch in Verbindung mit Absatz 1 Satz 2 Nummer 2“ zu ersetzen.
 - b) In Absatz 4 werden nach den Wörtern „§ 4 Absatz 1 Satz 2 Nummer 1“ die Wörter „oder auf einem Kleinkraftrad nach § 4 Absatz 1 Satz 2 Nummer 1b“ eingefügt.
3. In § 28 Absatz 2 Satz 1 werden die Wörter „aus dem Beschluss der Kommission vom 18. Dezember 2012 über Äquivalenzen zwischen Führerscheinklassen (ABl. L 19 vom 22.1.2013, S. 1)“ durch die Wörter „aus dem Beschluss der Kommission vom 20. März 2014 über Äquivalenzen zwischen Führerscheinklassen (ABl. L 120 vom 23.4.2014, S. 1)“ ersetzt.
4. In § 36 Absatz 3 Satz 1 werden die Wörter „mindestens sechs“ durch die Wörter „mindestens zwei“ ersetzt.
5. § 49 Absatz 1 wird wie folgt gefasst:

„(1) Im Zentralen Fahrerlaubnisregister sind nach § 50 Absatz 1 des Straßenverkehrsgesetzes folgende Daten zu speichern:

 1. Familiennamen, Geburtsnamen, sonstige frühere Namen, soweit dazu eine Eintragung vorliegt, Vornamen, Ordens- oder Künstlernamen, Doktorgrad, Geschlecht, Tag und Ort der Geburt und Hinweise auf Zweifel an der Identität nach § 59 Absatz 1 Satz 5 des Straßenverkehrsgesetzes,
 2. die erteilten Fahrerlaubnisklassen,
 3. der Tag der Erteilung und des Erlöschens der jeweiligen Fahrerlaubnisklasse und die zuständige Behörde,
 4. der Grund des Erlöschens einer Fahrerlaubnis oder Fahrerlaubnisklasse,
 5. der Tag des Beginns und des Ablaufs der Probezeit nach § 2a des Straßenverkehrsgesetzes,
 6. die Dauer der Probezeit einschließlich der Restdauer nach vorzeitiger Beendigung der Probezeit und den Beginn und das Ende einer Hemmung der Probezeit,

7. der Tag des Ablaufs der Gültigkeit befristet erteilter Fahrerlaubnisse, der Tag der Verlängerung einer Fahrerlaubnis und die Behörde, die die Fahrerlaubnis verlängert hat,
 8. Auflagen, Beschränkungen und Zusatzangaben zur Fahrerlaubnis oder einzelnen Klassen nach Anlage 9,
 9. die Nummer der Fahrerlaubnis, bestehend aus dem vom Kraftfahrt-Bundesamt zugeteilten Behördenschlüssel der Fahrerlaubnisbehörde und einer fortlaufenden Nummer für die Erteilung einer Fahrerlaubnis durch diese Behörde und einer Prüfnummer (Fahrerlaubnisnummer),
 10. die Nummer des Führerscheins, bestehend aus der Fahrerlaubnisnummer und der fortlaufenden Nummer des über die Fahrerlaubnis ausgestellten Führerscheins (Führerscheinnummer), oder die Nummer der befristeten Prüfungsbescheinigung, bestehend aus der Fahrerlaubnisnummer und einer angefügten Null,
 11. die Behörde, die den Führerschein, den Ersatzführerschein oder die befristete Prüfungsbescheinigung (§ 22 Absatz 4 Satz 7) ausgestellt hat,
 12. die Führerscheinnummer oder die Nummer der befristeten Prüfungsbescheinigung, der Verbleib bisheriger Führerscheine, sofern die Führerscheine nicht amtlich eingezogen oder vernichtet wurden, und ein Hinweis, ob der Führerschein zur Einziehung, Beschlagnahme oder Sicherstellung ausgeschrieben ist,
 13. der Tag des Beginns und des Ablaufs der Gültigkeit des Führerscheins,
 14. die Bezeichnung des Staates, in dem der Inhaber einer deutschen Fahrerlaubnis seinen Wohnsitz genommen hat und in dem diese Fahrerlaubnis registriert oder umgetauscht wurde unter Angabe des Tages der Registrierung oder des Umtausches,
 15. die Nummer und der Tag der Ausstellung eines internationalen Führerscheins, die Geltungsdauer und die Behörde, die diesen Führerschein ausgestellt hat,
 16. der Tag der Erteilung einer Fahrerlaubnis zur Fahrgastbeförderung, die Art der Berechtigung, der räumliche Geltungsbereich, der Tag des Ablaufs der Geltungsdauer, die Nummer des Führerscheins zur Fahrgastbeförderung, die Behörde, die diese Fahrerlaubnis erteilt hat, und der Tag der Verlängerung,
 17. der Hinweis auf eine Eintragung im Fahreignungsregister über eine bestehende Einschränkung des Rechts, von der Fahrerlaubnis Gebrauch zu machen, sowie
 18. die Behörde, die die Fahrerlaubnisakte führt.“
6. § 51 wird wie folgt geändert:
- a) Absatz 1 wird wie folgt gefasst:
 - „(1) Übermittelt werden dürfen
 1. im Rahmen des § 52 Absatz 1 Nummer 1 bis 2 des Straßenverkehrsgesetzes für Maßnahmen wegen Straftaten oder Ordnungswidrigkeiten nur
 - a) Familiennamen, Geburtsnamen, sonstige frühere Namen, soweit dazu eine Eintragung vorliegt, Vornamen, Ordens- oder Künstlernamen, Doktorgrad, Geschlecht, Tag und Ort der Geburt und Hinweise auf Zweifel an der Identität nach § 59 Absatz 1 Satz 5 des Straßenverkehrsgesetzes,
 - b) die erteilten Fahrerlaubnisklassen,
 - c) der Tag der Erteilung und des Erlöschens der jeweiligen Fahrerlaubnisklasse und die zuständige Behörde,
 - d) der Tag des Beginns und des Ablaufs der Probezeit nach § 2a des Straßenverkehrsgesetzes,
 - e) der Tag des Ablaufs der Gültigkeit befristet erteilter Fahrerlaubnisse, der Tag der Verlängerung der Fahrerlaubnis und die Behörde, die die Fahrerlaubnis verlängert hat,
 - f) Auflagen, Beschränkungen und Zusatzangaben zur Fahrerlaubnis oder einzelnen Fahrerlaubnisklassen nach Anlage 9,
 - g) die Nummer der Fahrerlaubnis, bestehend aus dem vom Kraftfahrt-Bundesamt zugeteilten Behördenschlüssel der Fahrerlaubnisbehörde und einer fortlaufenden Nummer für die Erteilung einer Fahrerlaubnis durch diese Behörde und einer Prüfnummer (Fahrerlaubnisnummer),
 - h) die Nummer des Führerscheins oder die Nummer der befristeten Prüfungsbescheinigung, bestehend aus der Fahrerlaubnisnummer und der fortlaufenden Nummer des über die Fahrerlaubnis ausgestellten Führerscheins (Führerscheinnummer), oder die Nummer der befristeten Prüfungsbescheinigung, bestehend aus der Fahrerlaubnisnummer und einer angefügten Null,
 - i) die Behörde, die den Führerschein, den Ersatzführerschein oder die befristete Prüfungsbescheinigung (§ 22 Absatz 4 Satz 7) ausgestellt hat,
 - j) die Führerscheinnummer oder die Nummer der befristeten Prüfungsbescheinigung, der Verbleib bisheriger Führerscheine, sofern die Führerscheine nicht amtlich eingezogen oder vernichtet wurden, und ein Hinweis, ob der Führerschein zur Einziehung, Beschlagnahme oder Sicherstellung ausgeschrieben ist,
 - k) Tag des Beginns und des Ablaufs der Gültigkeit des Führerscheins,
 - l) die Bezeichnung des Staates, in dem der Inhaber einer deutschen Fahrerlaubnis seinen Wohnsitz genommen hat und in dem diese Fahrerlaubnis registriert oder umgetauscht wurde unter Angabe des Ta-

- ges der Registrierung oder des Umtausches,
- m) die Nummer und der Tag der Ausstellung eines internationalen Führerscheins, die Geltungsdauer und die Behörde, die diesen Führerschein ausgestellt hat,
- n) der Tag der Erteilung einer Fahrerlaubnis zur Fahrgastbeförderung, die Art der Berechtigung, der räumliche Geltungsbereich, der Tag des Ablaufs der Geltungsdauer, die Nummer des Führerscheins zur Fahrgastbeförderung, die Behörde, die diese Fahrerlaubnis erteilt hat, und der Tag der Verlängerung,
- o) der Hinweis auf eine Eintragung im Fahrernennungsregister über eine bestehende Einschränkung des Rechts, von der Fahrerlaubnis Gebrauch zu machen,
- p) bei Dienstfahrerlaubnissen der Bundeswehr nur
- aa) Familiennamen, Geburtsnamen, sonstige frühere Namen, soweit dazu eine Eintragung vorliegt, Vornamen, Ordens- oder Künstlernamen, Doktorgrad, Geschlecht, Tag und Ort der Geburt und Hinweise auf Zweifel an der Identität nach § 59 Absatz 1 Satz 5 des Straßenverkehrsgesetzes,
- bb) die erteilten Fahrerlaubnisklassen,
- cc) der Tag des Beginns und Ablaufs der Probezeit,
- dd) die Fahrerlaubnisnummer,
2. im Rahmen des § 52 Absatz 1 Nummer 3 des Straßenverkehrsgesetzes für Verwaltungsmaßnahmen die nach Nummer 1 zu übermittelnden Daten sowie
- a) der Grund des Erlöschens einer Fahrerlaubnis oder Fahrerlaubnisklasse,
- b) die Dauer der Probezeit einschließlich der Restdauer nach vorzeitiger Beendigung der Probezeit und den Beginn und das Ende einer Hemmung der Probezeit,
- c) die Behörde, die die Fahrerlaubnisakte im Sinne des § 61 Absatz 1 Satz 3 des Straßenverkehrsgesetzes führt,
3. im Rahmen des § 52 Absatz 2 des Straßenverkehrsgesetzes für Verkehrs- und Grenzkontrollen und für Straßenkontrollen nur die nach Nummer 1 Buchstabe a, b, c, e, f, g, h, i, j, k, m, n und o zu übermittelnden Daten,
4. im Rahmen des § 55 Absatz 1 Nummer 1 bis 3 des Straßenverkehrsgesetzes für Maßnahmen ausländischer Behörden nur die nach Nummer 1 Buchstabe a bis o zu übermittelnden Daten.“
- b) In Absatz 2 werden die Wörter „Absatz 1 Nummer 3“ durch die Wörter „Absatz 1 Nummer 4“ ersetzt.
7. § 52 Absatz 1 wird wie folgt gefasst:
- „(1) Zur Übermittlung aus dem Zentralen Fahrerlaubnisregister dürfen durch Abruf im automatisierten Verfahren
1. im Rahmen des § 52 Absatz 1 Nummer 1 bis 2 des Straßenverkehrsgesetzes für Maßnahmen wegen Straftaten oder Ordnungswidrigkeiten nur
- a) Familiennamen, Geburtsnamen, sonstige frühere Namen, soweit dazu eine Eintragung vorliegt, Vornamen, Ordens- oder Künstlernamen, Doktorgrad, Geschlecht, Tag und Ort der Geburt und Hinweise auf Zweifel an der Identität nach § 59 Absatz 1 Satz 5 des Straßenverkehrsgesetzes,
- b) die erteilten Fahrerlaubnisklassen,
- c) der Tag der Erteilung und des Erlöschens der jeweiligen Fahrerlaubnisklasse und die zuständige Behörde,
- d) der Tag des Beginns und des Ablaufs der Probezeit nach § 2a des Straßenverkehrsgesetzes,
- e) der Tag des Ablaufs der Gültigkeit befristeter Fahrerlaubnisse, der Tag der Verlängerung und die Behörde, die die Fahrerlaubnis verlängert hat,
- f) Auflagen, Beschränkungen und Zusatzangaben zur Fahrerlaubnis oder einzelnen Klassen nach Anlage 9,
- g) die Nummer der Fahrerlaubnis, bestehend aus dem vom Kraftfahrt-Bundesamt zugeordneten Behördenschlüssel der Fahrerlaubnisbehörde und einer fortlaufenden Nummer für die Erteilung einer Fahrerlaubnis durch diese Behörde und einer Prüfnummer (Fahrerlaubnisnummer),
- h) die Nummer des Führerscheins, bestehend aus der Fahrerlaubnisnummer und der fortlaufenden Nummer des über die Fahrerlaubnis ausgestellten Führerscheins (Führerscheinnummer), oder die Nummer der befristeten Prüfungsbescheinigung, bestehend aus der Fahrerlaubnisnummer und einer angefügten Null,
- i) die Behörde, die den Führerschein, den Ersatzführerschein oder die Prüfungsbescheinigung (§ 22 Absatz 4 Satz 7) ausgestellt hat,
- j) die Führerscheinnummer oder die Nummer der befristeten Prüfungsbescheinigung, der Verbleib bisheriger Führerscheine, sofern die Führerscheine nicht amtlich eingezogen oder vernichtet wurden, und ein Hinweis, ob der Führerschein zur Einziehung, Beschlagnahme oder Sicherstellung ausgeschrieben ist,
- k) Tag des Beginns und des Ablaufs der Gültigkeit des Führerscheins,
- l) die Nummer und der Tag der Ausstellung eines internationalen Führerscheins, die Geltungsdauer und die Behörde, die diesen Führerschein ausgestellt hat,

- m) der Tag der Erteilung einer Fahrerlaubnis zur Fahrgastbeförderung, die Art der Berechtigung, der räumliche Geltungsbereich, der Tag des Ablaufs der Geltungsdauer, die Nummer des Führerscheins zur Fahrgastbeförderung, die Behörde, die diese Fahrerlaubnis erteilt hat, und der Tag der Verlängerung,
- n) der Hinweis auf eine Eintragung im Fahreignisregister über eine bestehende Einschränkung des Rechts, von der Fahrerlaubnis Gebrauch zu machen,
2. im Rahmen des § 52 Absatz 1 Nummer 3 des Straßenverkehrsgesetzes für Verwaltungsmaßnahmen nur die nach Nummer 1 zu übermittelnden Daten sowie
- a) der Grund des Erlöschens einer Fahrerlaubnis oder Fahrerlaubnisklasse,
- b) die Dauer der Probezeit einschließlich der Restdauer nach vorzeitiger Beendigung der Probezeit und den Beginn und das Ende einer Hemmung der Probezeit,
- c) die Bezeichnung des Staates, in dem der Inhaber einer deutschen Fahrerlaubnis seinen Wohnsitz genommen hat und in dem diese Fahrerlaubnis registriert oder umgetauscht wurde unter Angabe des Tages der Registrierung oder des Umtausches,
- d) die Behörde, die die Fahrerlaubnisakte im Sinne des § 50 Absatz 3 des Straßenverkehrsgesetzes führt,
- e) bei Dienstfahrerlaubnissen der Bundeswehr nur
- aa) Familiennamen, Geburtsnamen, sonstige frühere Namen, soweit dazu eine Eintragung vorliegt, Vornamen, Ordens- oder Künstlernamen, Doktorgrad, Geschlecht, Tag und Ort der Geburt und Hinweise auf Zweifel an der Identität nach § 59 Absatz 1 Satz 5 des Straßenverkehrsgesetzes,
- bb) die Klasse der erteilten Fahrerlaubnis,
- cc) der Tag des Beginns und Ablaufs der Probezeit,
- dd) die Fahrerlaubnisnummer,
3. im Rahmen des § 52 Absatz 2 des Straßenverkehrsgesetzes für Verkehrs- und Grenzkontrollen und für Straßenkontrollen nur die nach Nummer 1 bereit zu haltenden Daten bereit gehalten werden.“
8. In § 75 Nummer 14 werden die Wörter „nach § 29 Absatz 1 Satz 5“ durch die Wörter „nach § 29 Absatz 1 Satz 6“ ersetzt.
- 8a. § 76 Nummer 11a wird wie folgt gefasst:
- „11a. §§ 20 und 24 Absatz 2 (Neuerteilung der Fahrerlaubnis nach Entziehung einer oder Verzicht auf eine Fahrerlaubnis, erneute Erteilung einer auf Grund des Ablaufs der Geltungsdauer erloschenen Fahrerlaubnis)
Personen, denen eine Fahrerlaubnis entzogen worden ist oder die einen Verzicht auf ihre Fahrerlaubnis erklärt haben, wird im Rahmen der Neuerteilung nach § 20 vorbehaltlich der Bestimmungen des Satzes 4 sowie der Nummer 9 die Fahrerlaubnis im Umfang der Anlage 3 erteilt. Personen, deren Fahrerlaubnis auf Grund des Ablaufs der Geltungsdauer erloschen ist, wird im Rahmen der Neuerteilung nach § 24 Absatz 2 vorbehaltlich der Bestimmungen des Satzes 4 sowie der Nummer 9 die Fahrerlaubnis im Umfang der Anlage 3 erneut erteilt. Wurde vor dem 1. Januar 2015 eine Fahrerlaubnis neu erteilt, wird auf Antrag vorbehaltlich der Bestimmungen des Satzes 4 sowie der Nummer 9 die Fahrerlaubnis im Umfang der Anlage 3 erteilt. Die Fahrerlaubnisbehörde ordnet eine Fahrerlaubnisprüfung an, wenn Tatsachen vorliegen, die die Annahme rechtfertigen, dass der Bewerber die nach § 16 Absatz 1 und § 17 Absatz 1 erforderlichen Kenntnisse und Fähigkeiten nicht mehr besitzt.“
9. In Anlage 2 werden in Buchstabe b
- a) die Wörter „Prüfbescheinigung für Mofas“ durch das Wort „Mofa-Prüfbescheinigung“ und
- b) in dem Muster der Bescheinigung die Wörter „Prüfbescheinigung zum Führen von Mofas“ durch das Wort „Mofa-Prüfbescheinigung“ ersetzt.
10. Anlage 9 Abschnitt B Unterabschnitt II wird wie folgt geändert:

- a) Die laufende Nummer 6 wird wie folgt gefasst:

„6	176	Auflage: Bis zur Vollendung des 18. Lebensjahres nur Fahrten im Rahmen des Ausbildungsverhältnisses“.
----	-----	---

- b) Die laufenden Nummern 12 und 13 werden wie folgt gefasst:

„12	182	Auflage zu den Klassen D1, D1E, D und DE: Bis zur Vollendung des 21. Lebensjahres nur Fahrten im Inland und im Rahmen des Ausbildungsverhältnisses in dem staatlich anerkannten Ausbildungsberuf „Berufskraftfahrer/Berufskraftfahrerin“ oder „Fachkraft im Fahrbetrieb“ oder einem staatlich anerkannten Ausbildungsberuf, in dem vergleichbare Fertigkeiten und Kenntnisse zum Führen von Kraftfahrzeugen auf öffentlichen Straßen vermittelt werden. Die Auflage, nur im Rahmen des Ausbildungsverhältnisses von der Fahrerlaubnis Gebrauch zu machen, entfällt nach Abschluss der Ausbildung auch vor Vollendung des 21. Lebensjahres.
-----	-----	---

13	183	<p>Auflage zu den Klassen D, DE:</p> <p>Bis zur Vollendung des 20. Lebensjahres nur zur Personenbeförderung im Linienverkehr nach den §§ 42, 43 des Personenbeförderungsgesetzes bei Linienlängen von bis zu 50 Kilometer im Inland und im Rahmen des Ausbildungsverhältnisses in dem staatlich anerkannten Ausbildungsberuf „Berufskraftfahrer/Berufskraftfahrerin“ oder „Fachkraft im Fahrbetrieb“ oder einem staatlich anerkannten Ausbildungsberuf, in dem vergleichbare Fertigkeiten und Kenntnisse zum Führen von Kraftfahrzeugen auf öffentlichen Straßen vermittelt werden. Die Auflage, nur im Rahmen des Ausbildungsverhältnisses von der Fahrerlaubnis Gebrauch zu machen, entfällt nach Abschluss der Ausbildung auch vor Vollendung des 20. Lebensjahres.“</p>
----	-----	---

c) Die laufenden Nummern 15 bis 21 werden wie folgt gefasst:

„15	185	<p>Auflage zu den Klassen C und CE:</p> <p>Bis zur Vollendung des 21. Lebensjahres nur Fahrten im Inland und im Rahmen des Ausbildungsverhältnisses. Die Auflagen entfallen nach Abschluss der Ausbildung auch vor Vollendung des 21. Lebensjahres.</p>
16	186	<p>Auflage zu den Klassen D1 und D1E:</p> <p>Bis zur Vollendung des 21. Lebensjahres nur</p> <ol style="list-style-type: none"> 1. bei Fahrten im Inland und 2. im Rahmen des Ausbildungsverhältnisses. Die Auflage nach Nummer 1 entfällt, wenn der Fahrerlaubnisinhaber das 21. Lebensjahr vollendet hat. Die Auflage nach Nummer 2 entfällt, wenn der Fahrerlaubnisinhaber das 21. Lebensjahr vollendet oder die Ausbildung abgeschlossen hat.
17	187	<p>Auflage zu den Klassen D und DE:</p> <p>Bis zur Vollendung des 24. Lebensjahres nur</p> <ol style="list-style-type: none"> 1. bei Fahrten im Inland und 2. im Rahmen des Ausbildungsverhältnisses. Die Auflage nach Nummer 1 entfällt, wenn der Fahrerlaubnisinhaber das 24. Lebensjahr vollendet hat. Die Auflage nach Nummer 2 entfällt, wenn der Fahrerlaubnisinhaber das 24. Lebensjahr vollendet oder die Ausbildung abgeschlossen hat.
18	188	<p>Auflage zu der Klasse C:</p> <p>Bis zur Vollendung des 21. Lebensjahres nur im Inland und nur bei Einsatzfahrten oder vom Vorgesetzten angeordneten Übungsfahrten und Schulungsfahrten mit Einsatzfahrzeugen der Feuerwehr, der Polizei, der nach Landesrecht anerkannten Rettungsdienste, des Technischen Hilfswerks und sonstiger Einheiten des Katastrophenschutzes.</p>
19	189	<p>Auflage zu der Klasse D:</p> <p>Bis zur Vollendung des 24. Lebensjahres nur im Inland und nur bei Einsatzfahrten oder vom Vorgesetzten angeordneten Übungsfahrten und Schulungsfahrten mit Einsatzfahrzeugen der Feuerwehr, der Polizei, der nach Landesrecht anerkannten Rettungsdienste, des Technischen Hilfswerks und sonstiger Einheiten des Katastrophenschutzes.</p>
20	190	<p>Auflage zu der Klasse C:</p> <p>Bis zur Vollendung des 21. Lebensjahres nur im Inland und nur für das Führen von Fahrzeugen, die zu Reparatur- oder Wartungszwecken in gewerbliche Fahrzeugwerkstätten verbracht und dort auf Anweisung eines Vorgesetzten Prüfungen auf der Straße unterzogen werden.</p>
21	191	<p>Auflage zu der Klasse D:</p> <p>Bis zur Vollendung des 24. Lebensjahres nur im Inland und nur für das Führen von Fahrzeugen, die zu Reparatur- oder Wartungszwecken in gewerbliche Fahrzeugwerkstätten verbracht und dort auf Anweisung eines Vorgesetzten Prüfungen auf der Straße unterzogen werden.“</p>

11. In Anlage 18 werden in der Bezeichnung der Anlage die Angabe „Format: DIN A5“ durch die Angabe „Format DIN A5 oder in Fällen des 1-seitigen Ausdrucks DIN A4“, die Angabe „-Rückseite-“ durch die Angabe „-Rückseite oder 2. Teil Vorderseite-“ sowie in der so geänderten Rückseite jeweils das Wort „Bausteine“ durch das Wort „Lösungsstrategien“ ersetzt.

Artikel 2

Das Bundesministerium für Verkehr und digitale Infrastruktur kann den Wortlaut der Fahrerlaubnis-Verordnung in der vom 1. Januar 2015 an geltenden Fassung im Bundesgesetzblatt bekannt machen.

Artikel 3

Diese Verordnung tritt am 1. Januar 2015 in Kraft.

Der Bundesrat hat zugestimmt.

Berlin, den 16. Dezember 2014

Der Bundesminister
für Verkehr und digitale Infrastruktur
A. Dobrindt

Zweite Verordnung zur Änderung der Überschussverordnung

Vom 16. Dezember 2014

Auf Grund des § 12c Absatz 1 Satz 1 Nummer 3 und Satz 3 in Verbindung mit Absatz 2 des Versicherungsaufsichtsgesetzes, der zuletzt durch Artikel 20 Nummer 3 des Gesetzes 2010 vom 8. Dezember 2010 (BGBl. I S. 1768) geändert worden ist, in Verbindung mit § 1a Nummer 3 der Verordnung zur Übertragung von Befugnissen zum Erlass von Rechtsverordnungen auf die Bundesanstalt für Finanzdienstleistungsaufsicht vom 13. Dezember 2002 (BGBl. 2003 I S. 3), die zuletzt durch Artikel 6 der Verordnung vom 30. Januar 2014 (BGBl. I S. 322) geändert worden ist, und § 1 Absatz 2 des Zuständigkeitsanpassungsgesetzes vom 16. August 2002 (BGBl. I S. 3165) und dem Organisationserlass vom 17. Dezember 2013 (BGBl. I S. 4310), sowie auf Grund des § 81d Absatz 3 Satz 1 und 3 des Versicherungsaufsichtsgesetzes, der zuletzt durch Artikel 15 Nummer 2 des Gesetzes vom 23. Oktober 2012 (BGBl. I S. 2246) geändert worden ist, in Verbindung mit § 1a Nummer 1 der Verordnung zur Übertragung von Befugnissen zum Erlass von Rechtsverordnungen auf die Bundesanstalt für Finanzdienstleistungsaufsicht vom 13. Dezember 2002 (BGBl. 2003 I S. 3), die zuletzt durch Artikel 6 der Verordnung vom 30. Januar 2014 (BGBl. I S. 322) geändert worden ist, verordnet die Bundesanstalt für Finanzdienstleistungsaufsicht im Benehmen mit den Aufsichtsbehörden der Länder und im Einvernehmen mit dem Bundesministerium der Justiz und für Verbraucherschutz:

Artikel 1 Änderung der Überschussverordnung

Die Überschussverordnung vom 8. November 1996 (BGBl. I S. 1687), die durch Artikel 1 der Verordnung vom 12. Oktober 2005 (BGBl. I S. 3016) geändert worden ist, wird wie folgt geändert:

1. § 1 wird wie folgt geändert:

- a) Der bisherige Text wird Absatz 1.
- b) In Absatz 1 Satz 2 werden die Wörter „Verordnung über die Rechnungslegung von Versicherungsunternehmen“ jeweils durch das Wort „Ver-

sicherungsunternehmens-Rechnungslegungsverordnung“ ersetzt.

c) Nach dem neuen Absatz 1 wird folgender Absatz 2 angefügt:

„(2) Soweit bei einem Versicherungsunternehmen keine einheitliche rechnungsmäßige Verzinsung der Alterungsrückstellungen erfolgt, ist für jede Bestandsgruppe mit einheitlicher rechnungsmäßiger Verzinsung der auf sie entfallende anteilige Überzins-Betrag zu ermitteln und bei der Verteilung zugrunde zu legen.“

2. § 2 Absatz 1 Satz 1 wird wie folgt gefasst:

„Spätestens zum jeweiligen Bilanzstichtag ist von dem nach § 1 errechneten Betrag der Anteil, der sich nach § 12a Absatz 2 Satz 2 und 3 des Versicherungsaufsichtsgesetzes ergibt, anteilig den positiven Alterungsrückstellungen mit einheitlicher rechnungsmäßiger Verzinsung zum Bilanzstichtag aller Versicherten zum Ende des vorhergehenden Geschäftsjahres gutzuschreiben.“

3. § 4 wird wie folgt geändert:

a) In Absatz 1 Satz 2 werden die Wörter „Fünfte Verordnung zur Änderung der Verordnung über die Berichterstattung von Versicherungsunternehmen gegenüber dem Bundesaufsichtsamt für das Versicherungswesen vom 11. Juni 2003 (BGBl. I S. 1388) geänderten Fassung“ durch die Wörter „Dritte Verordnung zur Änderung der Versicherungsberichterstattungs-Verordnung vom 16. Dezember 2013 (BGBl. I S. 4353) geänderten Fassung“ ersetzt.

b) In Absatz 1a wird Satz 4 gestrichen.

c) Nach Absatz 1a wird folgender Absatz 1b eingefügt:

„(1b) Zur Sicherstellung einer ausreichenden Mindestzuführung müssen die Versicherungsunternehmen in der geförderten Pflegevorsorge im Sinne des § 12f des Versicherungsaufsichtsgesetzes der Rückstellung für erfolgsabhängige

Herausgeber: Bundesministerium der Justiz und für Verbraucherschutz

Postanschrift: 11015 Berlin

Hausanschrift: Mohrenstraße 37, 10117 Berlin

Telefon: (0 30) 18 580-0

Redaktion: Bundesamt für Justiz

Schriftleitungen des Bundesgesetzblatts Teil I und Teil II

Postanschrift: 53094 Bonn

Hausanschrift: Adenauerallee 99 – 103, 53113 Bonn

Telefon: (02 28) 99 410-40

Verlag: Bundesanzeiger Verlag GmbH

Postanschrift: Postfach 10 05 34, 50445 Köln

Hausanschrift: Amsterdamer Str. 192, 50735 Köln

Telefon: (02 21) 9 76 68-0

Satz, Druck und buchbinderische Verarbeitung: M. DuMont Schauberg, Köln

Bundesgesetzblatt Teil I enthält Gesetze sowie Verordnungen und sonstige Bekanntmachungen von wesentlicher Bedeutung, soweit sie nicht im Bundesgesetzblatt Teil II zu veröffentlichen sind.

Bundesgesetzblatt Teil II enthält

a) völkerrechtliche Übereinkünfte und die zu ihrer Inkraftsetzung oder Durchsetzung erlassenen Rechtsvorschriften sowie damit zusammenhängende Bekanntmachungen,

b) Zolltarifvorschriften.

Laufender Bezug nur im Verlagsabonnement. Postanschrift für Abonnementbestellungen sowie Bestellungen bereits erschienener Ausgaben:

Bundesanzeiger Verlag GmbH, Postfach 10 05 34, 50445 Köln

Telefon: (02 21) 9 76 68-2 82, Telefax: (02 21) 9 76 68-2 78

E-Mail: bgbl@bundesanzeiger.de

Internet: www.bundesgesetzblatt.de bzw. www.bgbl.de

Bezugspreis für Teil I und Teil II halbjährlich im Abonnement je 52,00 €.

Bezugspreis dieser Ausgabe: 4,25 € (3,20 € zuzüglich 1,05 € Versandkosten). Im Bezugspreis ist die Mehrwertsteuer enthalten; der angewandte Steuersatz beträgt 7 %.

ISSN 0341-1095

Bundesanzeiger Verlag GmbH · Postfach 10 05 34 · 50445 Köln

Postvertriebsstück · Deutsche Post AG · G 5702 · Entgelt bezahlt

Beitragsrückerstattung einen angemessenen Teil des Überschusses, der auf diese Versicherung entfällt, zuführen. Überschuss ist der Betrag in der Nachweisung 231 Seite 2 Zeile 17 Spalte 04 der Versicherungsberichterstattungs-Verordnung. Der Zuführungssatz beträgt 80 vom Hundert des Überschusses nach Satz 2. Die Mindestzuführung ist um den Betrag in der Nachweisung 231 Seite 2 Zeile 21 Spalte 04 der Versicherungsberichterstattungs-Verordnung zu vermindern.“

d) In Absatz 2 Satz 1 werden die Angabe „+ c5“ sowie die Wörter „c5 = Betrag in der Nachweisung 231 Seite 2 Zeile 21 Spalte 02 der Versicherungsberichterstattungs-Verordnung,“ gestrichen.

Artikel 2

Inkrafttreten

Diese Verordnung tritt am 31. Dezember 2014 in Kraft.

Bonn, den 16. Dezember 2014

Die Präsidentin
der Bundesanstalt für Finanzdienstleistungsaufsicht
König